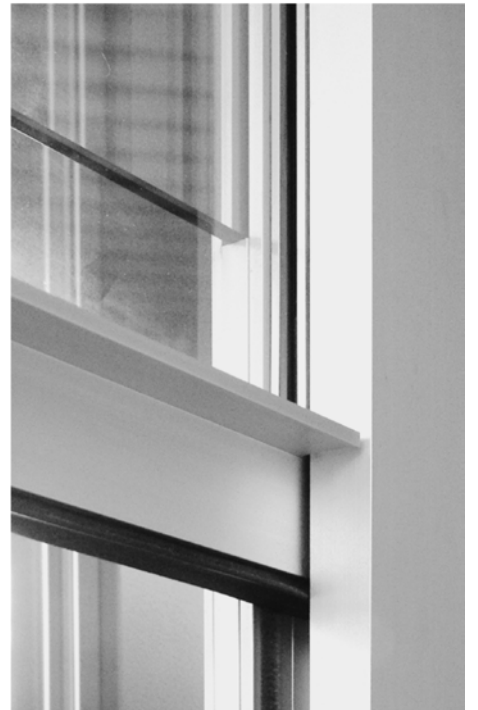


Schalteranlagen und Glas-Schiebetüren  
*Guichets et portes coulissantes en verre*



# Aweso Aperto® 268 Montageanleitung

Typen:	2682.2111	mit Oberlicht	MIT Gegengewicht
	2683.2111	mit Oberlicht	MIT Gegengewicht
	2682.2141	mit Oberlicht / KABA	MIT Gegengewicht
	2683.2141	mit Oberlicht / KABA	MIT Gegengewicht

Typen:	2682.1111	ohne Oberlicht	MIT Gegengewicht
	2683.1111	ohne Oberlicht	MIT Gegengewicht
	2682.1141	ohne Oberlicht / KABA	MIT Gegengewicht
	2683.1141	ohne Oberlicht / KABA	MIT Gegengewicht

**Auftragszeichnung beachten!**

**Montage:**

1. Grosse Abdeckungshälfte von Seitenpfosten entfernen (Bedienerseite)
2. Seitenpfosten in Mauerlicht oder auf Mauerwerk positionieren und Montagelöcher markieren.

**Punkte 3 und 4 nur bei Montage nach oben (Decke)**

3. Schwarze Umlenkrolle oben abschrauben.(Bild 1 und 1.1)

**Achtung:**

Beim Typ mit 80 mm Pfosten muss zur Montage der Befestigungsplatte oben, nicht nur die Umlenkrolle sondern von der Aussenseite her der ganze Rollenhalter demontiert werden.



Bild 1

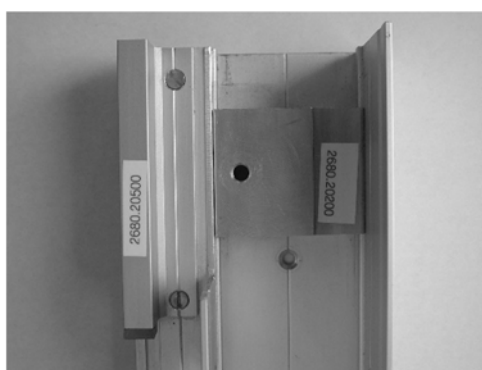


Bild 1.1

4. Falls vorhanden, bei Montage nach unten und oben, untere (Bild 2) und obere (Bild 2.1) Befestigungsplatte einlegen und markieren.

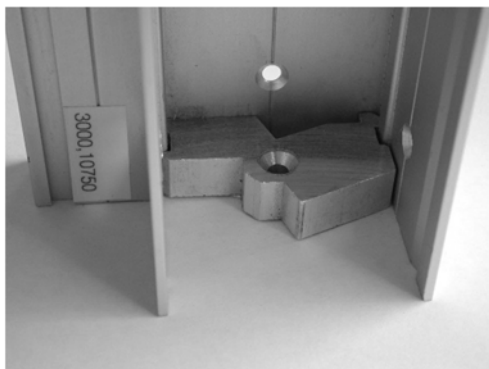


Bild 2

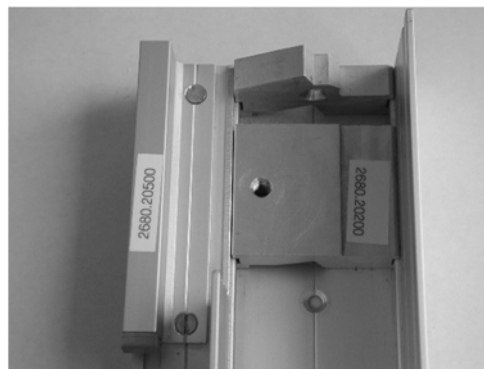


Bild 2.1

5. Seitenpfosten wegnehmen und Löcher bohren.
6. Einglasgummi auf beide seitlichen Glaskanten des Oberlichtglases anbringen. (Es kann auch mit Silikon eingelast werden.)

- Das Glas in die dafür vorgesehene Ausnehmung in den beiden Pfostenprofilen anbringen (Bild 3).

### **Achtung:**

Einschiebtiefe bzw. Durchlassbreite zwischen den Pfosten beachten.  
Vorstehende Dichtungsresten erst am Schluss mit Cutter abschneiden.



Bild 3

### **Punkt 8**

#### **Betrifft nur grössere Anlagen mit zusätzlichen Montagebohrungen:**

- Unterhalb der zusätzlichen Montagebohrungen ist ab Werk jeweils ein Abdeck-Folienstreifen provisorisch angebracht (Bild 4).  
Nach der Montage die Schutzfolie an diesem Abdeck-Folienstreifen entfernen und den Abdeck-Folienstreifen über die Montagebohrung kleben (verhindert das seitliche Einrasten des Druckfederverschlusses).

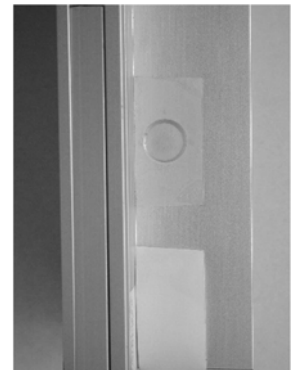


Bild 4

- Seitenpfosten in Mauerlicht oder auf Mauerwerk montieren (wenn nötig schiften, Durchlassbreite zwischen den Pfosten beachten).

### **Schieber**

- Einglasgummi auf Unterkante Schieberglas eingemittet auflegen und in Griffleiste montieren.
- Einglasgummi auf seitliche Glaskante anbringen und vormontierte A-Profile mittels Verbindungskern seitlich an Griffleiste anschrauben (Bild 5).



Bild 5

12. Vorstehende Einglasgummiresten mit Cutter abschneiden.
13. Gegengewichte an montiertem Seil über die Umlenkrollen einsetzen. (Bilder 6 und 6.1)



Bild 6



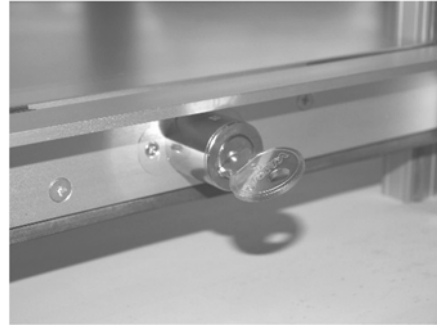
Bild 6.1

14. Seil am Schieber befestigen.
15. Funktionskontrolle.
16. Abdeckung auf Seitenpfosten montieren.

**Typen: 2682.1141 / 2682.2141 / 2683.1141 / 2683.2141  
mit und ohne KABA-Zylinder 1008PA**

### **KABA-Zylinder integriert**

KABA Zylinder geliefert von Aweso AG, bereits in Griffleiste integriert. Lieferumfang mit 2 Schlüsseln.



### **KABA-Zylinder bauseits**

Bauseitige Beschaffung des KABA-Zylinders inkl. Zubehör:

- 1 KABA-Zylinder 1008PA
- 1 Mitnehmer Artikel Nr. M111
- 1 Adapterplatte Artikel Nr. BS 88

Einsetzen des Bausatzes in der richtigen Zahnstangenstellung.  
Anschliessendes Anbringen der halbrunden Abdeckung.



Typen: 268... mit Gegengewicht und seitlichen Festteilen  
MIT und OHNE Oberlicht

### Auftragszeichnung beachten!

### Punkte 1 bis 16 siehe vorhergehende Seiten

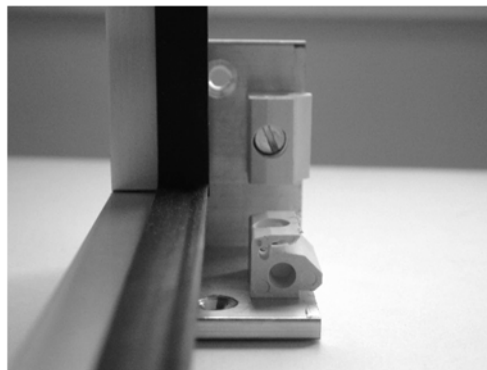
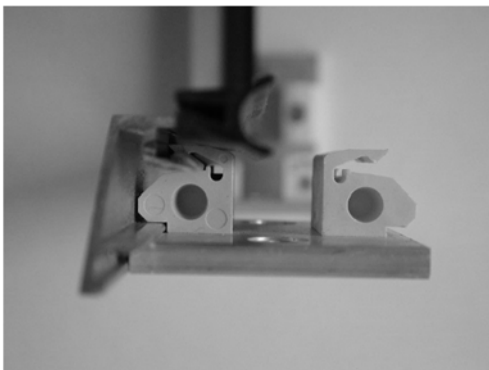
Grundplatten und Winkel an den neben- oder obenliegenden Freiraum für Festverglasung anbringen. Adaptierung der Grundplatten und Winkel mittels Senkschraube an Hubschalterpfosten, werkseits bereits vorhanden.

Montage der Festverglasung :

Bitte beachten Sie die lotrechte und genau ausgerichtete Montagelage der Grundplatten und Winkel mit den vormontierten Klemmknöpfen zwischen den Festverglasungsprofilen. Distanz zwischen den einzelnen Grundplatten max. 50 cm.

### Achtung:

Eine ungerade Montageebene kann das Rauspringen bzw. nicht Klemmen der Profile und Gläser hervorrufen. VSG Glas ist zu dick und daher für den vorgesehenen Klemmfreiraum nicht geeignet.



- Seitlich und oben die vorderen Klemmknöpfe wegnehmen.
- Glas mit Hilfe von Glasklötzen einsetzen.
- Die Klemmknöpfe wieder montieren (gerade).
- Glasleisten einclippen.
- Funktionskontrolle.

Typen:	2681.1111	ohne Oberlicht	OHNE Gegengewicht
	2681.2111	mit Oberlicht	OHNE Gegengewicht
	2681.1141	ohne Oberlicht / mit KABA	OHNE Gegengewicht
	2681.2141	mit Oberlicht / mit KABA	OHNE Gegengewicht

**Achtung: Schiebeflügel nur bis max. 2 kg**

#### Schieber:

1. Einglasgummi auf Unterkante Schieberglass eingemittet auflegen und in Griffleiste montieren.
2. Einglasgummi auf seitliche Glaskante anbringen und vormontierte A-Profile mittels Verbindungskern seitlich an Griffleiste anschrauben.
3. Einglasgummi auf Oberkante Schieberglass legen und vormontiertes A-Profil inkl. Verbindungswinkel vorsichtig einfahren/einklopfen und von der Bedienerseite her verschrauben.
4. Einglasgummiresten mit Cutter abschneiden.

#### Montage:

5. Provisorisches Positionieren und „Festklemmen“ der seitlichen Führungen für das Bohren der Positionen „offen und geschlossen“ des Druckfederverschlusses  $\varnothing 11$  und der seitlichen Montagelöcher. Danach wieder entfernen. (U-Profil mit Montagebohrungen und offen- und geschlossen-Positionsbohrungen für Druckfeder-Verschluss vorhanden.)
6. Löcher für die Montage der Schrauben und Verschluss-Verriegelung in die Wand bohren.
7. Auflegen der seitlichen Führungen auf die bereits eingeglaste Schieberkante links und rechts.
8. Positionieren und „Festklemmen“ der seitlichen Führungen inkl. des Schiebers am Mauerwerk.
9. Für die Montage der seitlichen Führung am Mauerwerk, Glasschieber wechselnd nach unten und oben positionieren (Freilegen der Bohrlöcher). Der Abstand zwischen den seitl. Führungen soll mit dem Plan übereinstimmen (wenn nötig schiften).

#### Oberlicht:

10. Das obere horizontale Profil des Oberlichtrahmens mittels Eckverbindungen an die Decke schrauben.
11. Einglasgummi auf obere, seitliche und evtl. untere Glaskante anbringen und mit den vertikalen Rahmenprofilen an das obere Profil einbringen.  
**Achtung:**  
Eckverbinderschraubung frontal von Bedienerseite her.  
Allfällige Breitentoleranzen können seitlich zur Wand mit einer Silikonfuge ausgeglichen werden.  
Bei kleinen Oberlichtgrößen keine seitliche Verschraubung.
12. Unteres Rahmenprofil mittels Eckverbindungen (Verschraubung auf Bedienerseite) an den vertikalen Rahmenprofilen befestigen. (Bei allseitiger Rahmenverschraubung/Verarbeitung ohne Silikon.)
13. Vorstehende Einglasgummiresten mit Cutter abschneiden.